

Publicatie

# Inclusie als beweging naar een sociale en duurzame leergemeenschap

---

Januari 2024



## Inleiding

Het onderwijslandschap is dé plek waar de generaties van de toekomst opgroeien en zich ontwikkelen. Het onderwijs is een afspiegeling van de maatschappij, het is de maatschappij. Het is de plek waar kinderen gevormd worden en een beeld krijgen hoe we met elkaar en de wereld omgaan. Het beeld dat we kinderen in ons huidige systeem generiek meegeven, op enkele uitzonderingen na, is een wereld waarin jij en ik hetzelfde zijn, waar we allemaal kunnen zien, horen, ruiken, proeven en bewegen. Sociale media geven daar een extra lading aan met het "ideaalbeeld" dat ons wordt voorgehouden. In de praktijk is dat een heel ander verhaal. In Nederland hebben namelijk 2 miljoen mensen een beperking. Ze zijn slechtziend, blind of doof, hebben psychische problemen, een lichamelijke of verstandelijke beperking. Veel van de kinderen met een beperking moeten elke dag een uur en vaak nog langer in een taxibusje naar school, groeien op in een geïsoleerde omgeving en zitten niet bij hun vriendjes in hun eigen wijk op school.

Sinds de komst van de Wet passend onderwijs in 2013 wordt in het onderwijs verplicht gewerkt aan passend onderwijs: alle leerlingen moeten een plek krijgen op een school die past bij hun kwaliteiten en mogelijkheden. Uit de Wet passend onderwijs zijn samenwerkingsverbanden ontstaan, inmiddels 151 in Nederland, die bezig zijn met ondersteuningsplannen met inclusie als uitgangspunt. Ook op beleidsniveau staat inclusie hoog op de agenda. Het Ministerie van Onderwijs, Cultuur en Wetenschap heeft inclusie als één van de speerpunten in het beleid opgenomen met '[de contouren werkagenda Route naar inclusief onderwijs 2035](#)'. Ondanks deze goede initiatieven groeit het aantal leerlingen in het speciaal onderwijs. Uit een peiling van oktober 2023 blijkt dat ruim 1 op de 5 scholen in het gespecialiseerd onderwijs een wachtlijst heeft. Hoe kunnen we dit keren?



M3V ziet het belang van inclusief onderwijs en heeft onderzoek gedaan naar ontwikkelingen en praktijkvoorbeelden in het primair onderwijs zowel binnen Nederland als ook internationaal. Inclusie vraagt om een integrale benadering op onderwijs, organisatie en huisvestingsniveau en daar willen we scholen graag bij ondersteunen. In ons meest recente inclusieve onderwijsproject Het Gele Park in Lichtenvoorde (Zie [Het Gele Park Lichtenvoorde – M3V](#)) is een IKC gevormd met regulier onderwijs, speciaal basisonderwijs, speciaal onderwijs, reguliere kinderopvang en speciale zorg voor kinderen van 0 tot 13 jaar. Samen op weg naar een toekomst waar ieder kind zich thuisnabij ontwikkelt in een inclusieve leergemeenschap.

# Inclusie als beweging naar een sociale en duurzame leergemeenschap

## Ontwikkelingen inclusief onderwijs

Als je bedenkt waar we vandaan komen, is de beweging naar een inclusieve samenleving nog relatief jong. Zo werd in 1962 op initiatief van Arie Klapwijk geld ingezameld waarmee de woongemeenschapswijk en zorginstelling 'Het Dorp' in Arnhem werd opgericht voor mensen met een ernstige lichamelijke of meervoudige handicap. De wijk is opgezet vanuit de visie dat mensen door de aangepaste infrastructuur gemakkelijker kunnen wonen in deze omgeving. We kunnen ons nu niet meer voorstellen om een wijk te realiseren speciaal voor mensen met een beperking. In het onderwijs werken we nog wel met een dergelijke segregatie en zit regelgeving en bekostiging ons zelfs in de weg op de route naar inclusiever onderwijs.

In 1994 is in de Spaanse stad Salamanca tijdens een wereldconferentie over 'speciale onderwijsbehoeften, toegang en kwaliteit' een verklaring opgesteld dat alle kinderen unieke karakteristieken, mogelijkheden en leerbehoeften hebben. En dat onderwijssystemen ingericht moeten zijn op al die verschillende leerbehoeften, inclusief de leerbehoeften van kinderen met een beperking. Nederland heeft de Salamanca Verklaring onderschreven, maar deze heeft geen bindende rechtskracht. De verklaring heeft wel de basis gelegd voor het beschrijven van het recht op onderwijs als een recht op inclusief onderwijs. Dit zie je bijvoorbeeld terug in het VN-verdrag Handicap dat sinds 2016 geldt. Het VN-verdrag heeft als doel de rechten van mensen met een beperking te bevorderen, te beschermen en te waarborgen. Het geeft mensen met een beperking of chronische aandoening recht op gelijke behandeling en gelijke kansen. Het uitgangspunt is respect voor verschillen, een samenleving waar personen met een handicap deel van uitmaken en waarin diversiteit de norm is. Hoewel inclusie van mensen met een beperking een plaats heeft gekregen in beleid en wetgeving, is er op veel punten in de praktijk nog verbetering mogelijk.

Om landen die bezig zijn met de overgang naar inclusieve onderwijssystemen van elkaar te laten leren, heeft de European Association of Service providers for Persons with Disabilities (EASPD) vergelijkend onderzoek laten doen. Hieruit komt naar voren dat Nederland behoort tot de landen met de meest gesegregeerde onderwijsstelsels in Europa. Door kinderen met een beperking te plaatsen in het speciaal onderwijs, in plaats van in het reguliere onderwijs, wordt kansenongelijkheid in de hand gewerkt.



In het onderzoek van de EASPD merken geïnterviewde deskundigen op dat het belangrijkste principe van schoolautonomie in het Nederlandse onderwijssysteem de prikkels wegneemt voor reguliere scholen om leerlingen met een beperking te accepteren: scholen zijn nominaal verplicht deze te accepteren, maar krijgen voldoende ruimte om te beargumenteren dat ze niet in staat zijn om dat te doen. Daarnaast bevordert het Nederlandse stelsel de segregatie. Mede omdat er geen eenduidige wetgeving is op dit gebied. Het onderwijs is onderverdeeld in regulier en speciaal onderwijs met ieder een eigen regelgeving en bekostiging. Voor het regulier onderwijs zijn dat de Wet op het Voortgezet Onderwijs (WVO) en de Wet op het Primair Onderwijs (WPO) En voor het speciaal onderwijs is dat de Wet op de Expertisecentra (WEC). Ook in de lokale verordeningen op het gebied van huisvesting zien we aparte vastgelegde regelingen gericht op eigen aparte schoolgebouwen met een eigen aparte bekostiging. Kinderen met een beperking moeten een indicatie krijgen om toegang te krijgen tot het stelsel voor het speciaal onderwijs en/of de bij hun beperking passende extra bekostiging (rugzakjes). Bovendien is het recht op leren en ontwikkelen onder verantwoording van de overheid pas geregeld voor kinderen vanaf 4 jaar. Wat ertoe leidt dat het in de leeftijd daarvoor meer om opvang van kinderen gaat (niet voor niets: kinderopvang) in plaats dat ook daar al een focus op het ontwikkelrecht van het kind ligt. Gelukkig zien we die focus steeds meer verschuiven, maar dan op eigen initiatief van scholen en kinderopvangorganisaties.

We zijn er in Nederland, vanuit het idee van kansengelijkheid, op gericht om zo vroeg mogelijk eventuele leer- en/of ontwikkelproblemen te detecteren en kinderen daarop feitelijk via een indicatie te 'oormerken'. Een oormerk dat daarna snel kan leiden tot het plaatsen op aparte scholen, op plekken die vaak verder weg zijn dan de reguliere scholen waar hun vriendjes of vriendinnetjes wel heen kunnen, opgehaald door taxi's in plaats van weggebracht door ouders, etc. Een oormerk dat dus een leven lang kan gaan achtervolgen.

Omgekeerd wordt het door die scheiding in bekostiging en regelgeving het regulier onderwijs niet gemakkelijker gemaakt om kinderen met een beperking goed op te nemen in een passend leer- en ontwikkeltraject. O.a. door grote klassen wordt het leraren moeilijk gemaakt om hun leer- en ontwikkelactiviteiten te differentiëren (passend bij de kinderen). Daardoor gaat extra aandacht voor een bepaald kind snel ten koste van de andere kinderen (die net zo goed recht hebben op leren en ontwikkelen).



Integratie van onderwijssystemen, zoals in Het Gele Park in Lichtenvoorde, kan alleen als de verschillende schoolbesturen en particuliere organisaties (kinderopvang, jeugdzorg, speciale kinderopvang) de handen ineen slaan en bereid zijn over de schuttingen van bekostiging en regelgeving heen te stappen, ook wat betreft bekostiging van de huisvesting. Om dit te faciliteren, vraagt dit ook bereidheid van de lokale overheid om alle regelgeving bij elkaar te brengen. Daarnaast vergt het een of meer aparte structuren om de samenwerking te organiseren en de middelen bij elkaar te brengen (bv. in een Stichting). De Inspectie moet vervolgens bereid zijn om hierin mee te denken en te zien dat het juist bijdraagt aan het leer- en ontwikkelrecht op maat van elk kind.

In het coalitieakkoord 'Omzien naar elkaar, vooruitkijken naar de toekomst' van december 2021 wordt toegezegd om verder te gaan met de verbeteraanpak van passend onderwijs. Het streven is inclusief onderwijs waarbij kinderen met of zonder een beperking of ziekte samen naar school gaan. De ambitie is inclusief onderwijs in 2035 met daarbij een sterke verbinding tussen onder meer onderwijs en zorg, zorgpartners en gemeenten. Waar bij Passend Onderwijs de nadruk werd gelegd op 'het kind centraal', wordt de focus nu op een meer groeps- en contextgerichte aanpak gelegd. Er wordt binnen de route naar inclusief onderwijs gekeken naar wat de groep nodig heeft om zich optimaal te kunnen ontwikkelen en of en hoe daar de onderwijscontext op aan te passen. De basis van inclusief onderwijs is een groepsgerichte benadering waarbij er ruimte blijft bestaan voor het bieden van maatwerk om er zo voor te zorgen dat iedere leerling zich op zijn niveau zo goed mogelijk kan ontwikkelen. Ook Bert Wienen, psycholoog, onderwijswetenschapper en associate lector jeugd bij Windesheim, pleit in een [interview met Steunpunt Passend Onderwijs](#) om in plaats van het individu juist de context als uitgangspunt te nemen. "Wat hebben wij als volwassenen nodig om de context zo te organiseren dat alle individuen

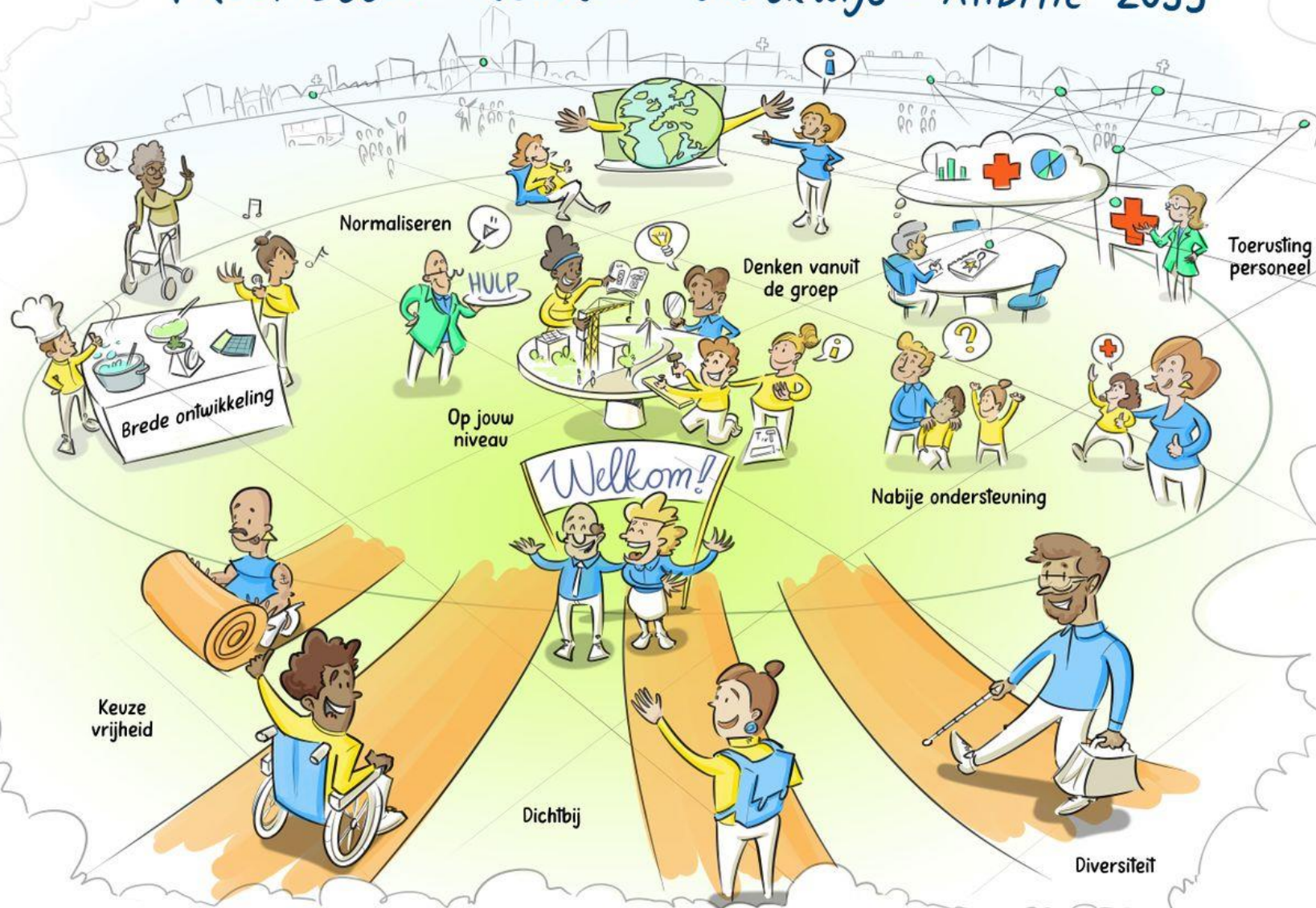
mee kunnen doen en optimaal kunnen profiteren van ons aanbod?"

In 2018 is gestart met de beleidsregel experimenten samenwerking regulier en speciaal onderwijs en in 2020 is een verbeterde versie tot stand gekomen, waarbij een aantal drempels om mee te doen zijn verwijderd. Met dit experiment is het mogelijk dat een (v)so-school of instelling, een speciale school voor basisonderwijs en een reguliere school voor basis- of voortgezet onderwijs die intensief willen gaan samenwerken, zes jaar als één school kunnen functioneren. Dat wil zeggen dat de groepen leerlingen van deelnemende scholen onderling kunnen worden gemengd terwijl alle deelnemende scholen nog blijven bestaan. Gedurende het experiment zal op basis van de ervaringen van de deelnemende scholen worden gewerkt aan herziening van wet- en regelgeving om intensieve samenwerking tussen regulier en speciaal onderwijs in geïntegreerde voorzieningen structureel mogelijk te maken. In 2023 heeft het nationaal groeifonds (NGF) in dat kader een aanvraag van het ministerie OCW toegekend. Vanaf 2025 komt een eerste tranche van bijna 300 miljoen beschikbaar. Een van de speerpunten van de besteding daarvan zijn projectgerichte subsidies om projecten voor inclusiever onderwijs te stimuleren (bijvoorbeeld voor extra voorzieningen voor bestaande of nieuw te bouwen scholen).

De subsidies van het NGF bieden een mooie kans om inclusief onderwijs verder in de praktijk vorm te geven. In 2023 hebben Sofie Sergeant en Peter de Vries het inspiratieve boek 'perspectieven op inclusief onderwijs' uitgebracht waarin kinderen, ouders, leraren en andere onderwijsprofessionals, onderzoekers en wetenschappers verhalen delen die uitnodigen tot vertraging, luisteren en verandering. "Inclusief onderwijs vraagt om een transformatie van ons huidige onderwijs: met ruimte voor samenwerking binnen en buiten de klas, met aandacht voor diverse perspectieven en complexiteit, lef, creatieve routes en onverwachte oplossingen".



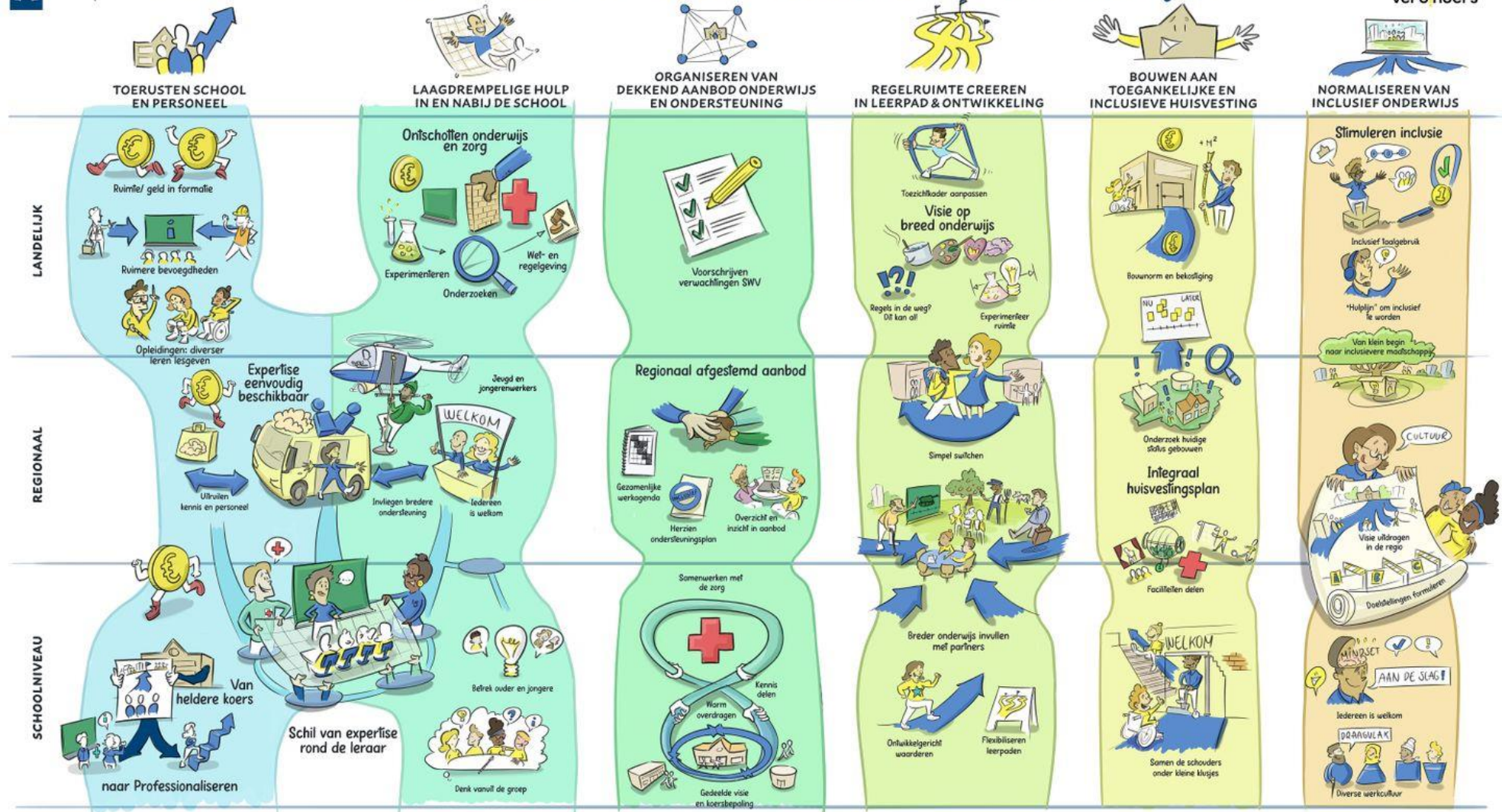
# DROOMBEELD INCLUSIEF ONDERWIJS - AMBITIE 2035



Dit droombeeld is tot stand gekomen in het eerste half jaar van 2022 door middel van gesprekken met afvaardiging het onderwijsveld, de opvang, de zorg en gemeenten. De gesprekken waren georganiseerd door het ministerie van OCW. De vraag: "Hoe ziet inclusiever onderwijs er in 2035 uit?" stond tijdens deze gesprekken centraal. Het droombeeld is een verdere uitwerking van de definitie van inclusiever onderwijs. In het droombeeld is diversiteit

is diversiteit normaal in de scholen, kan op eigen niveau geleerd worden en staan leraren zij en zij met andere professionals om inclusiever onderwijs mogelijk te maken. Het is niet in beton gegoten, maar wel richtinggevend. Naast het droombeeld is er ook de "Werkagenda inclusief onderwijs" ontwikkeld. Hierin staan concrete stappen die het onderwijs dichtbij het droombeeld brengen.

# WERKAGENDA 2035 INCLUSIEF ONDERWIJS



Deze werkagenda is tot stand gekomen in het eerste half jaar van 2022 door middel van gesprekken met een afvaardiging vanuit het onderwijs, de opvang, de zorg en gemeenten. Het ministerie van OCW heeft dit georganiseerd. Er is gewerkt vanuit het "Droombeeld inclusief onderwijs – ambitie 2035". Van daaruit is bedacht wat er aan activiteiten nodig is op landelijk, regionaal en schoolniveau om

het droombeeld waar te kunnen maken. Welke route men ook kiest, deze zes elementen moeten daar altijd in terugkomen. Ze hoeven niet in de aangegeven volgorde doorlopen te worden; de gepresenteerde volgorde is willekeurig en er wordt bij voorkeur parallel en in samenhang aan de diverse lijnen gewerkt.



## Voorbeelden in Nederland

Ondanks de beperkingen van de regelgeving in Nederland, zien we positieve initiatieven, die het verschil maken voor kinderen met en zonder beperking. Tijdens de conferentie Naar Inclusiever Onderwijs in 2023 werd de film 'Revolutie of Evolutie' getoond. In de film delen drie scholen, twee basisscholen en een school voor voortgezet onderwijs, hun ervaringen met inclusief onderwijs. Daarin werd duidelijk hoe belangrijk de gemeenschap is. "Het is belangrijk dat iedereen er achter staat, van de voorzitter van het bestuur tot aan de conciërge, met elkaar vorm je de gemeenschap die je nodig hebt om inclusiever onderwijs vorm te geven" aldus Wico Blokland, directeur van School met de Bijbel in Noordeloos. Een ouder van de school geeft aan dat er dan een gemeenschap ontstaat waarin kinderen behulpzamer en zorgzamer zijn. Het haalt hun beste eigenschappen naar boven. In de film komt duidelijk naar voren hoe belangrijk het is om een open houding te hebben, nieuwsgierig te zijn, uitdagingen aan gaan, denken in mogelijkheden en oplossingen. En bovenal samenwerken, je hoeft het niet alleen te doen.

Ook zien we in de praktijkvoorbeelden een combinatie van organisaties, die verder gaan dan het combineren van onderwijs, kinderopvang en sportaccommodatie. Het Gele Park in Lichtenvoorde is een integraal educatief kindcentrum, gebaseerd op een intensieve samenwerking tussen kinderopvang, (speciaal) basisonderwijs, speciaal onderwijs en zorg. Een omgeving waar elk kind tussen 0 en 13 jaar met vertrouwen, respect en plezier meedoet en erbij hoort. Door het toevoegen van (speciaal)basisonderwijs, specialistische opvang en jeugdzorg wordt het een integrale benadering en lukt het veel beter om samen te werken en elkaar te versterken. Bij basisschool De Korenaar in Eindhoven hebben ze specialismes in huis op het gebied van dyslexie, dyscalculie, gedrag, gehoorproblematiek en vakleerkrachten muziek- en bewegingsonderwijs.

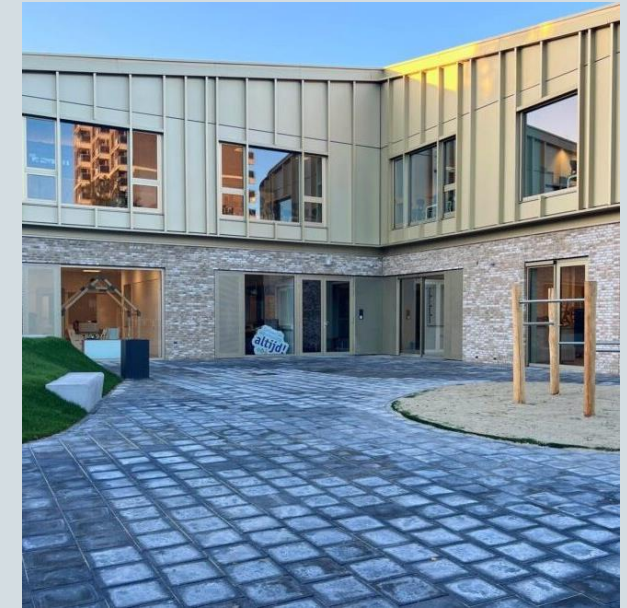


Zowel op beleidsniveau als in de praktijk is een verschuiving zichtbaar van 'het kind centraal' naar een contextgerichte aanpak. De diverse voorbeelden laten ons zien dat de organisatie rond de leerkracht van belang is. Wat heeft de leerkracht nodig om de leerlingen de juiste ontwikkeling te bieden? Daarbij wordt er anders georganiseerd: er zijn extra handen nodig naast de groep en er is veel samenwerking en overleg nodig. Voor inclusief onderwijs is ook de mindset van de leerkracht van belang: vanuit een positieve verwachting kijken naar de mogelijkheden van de leerling.

Waar onderwijs vroeger begon met klassikaal lesgeven, vooral gericht op taal- en rekenvaardigheden, is het nu een betekenisvolle omgeving om samen te leren leven. Door middel van een rijke leeromgeving krijgen de talenten van iedere leerling de ruimte om tot uiting te komen bij bijvoorbeeld tekenen/schilderen, drama, muziek, beeldende vorming etc.

Op huisvestingsniveau zien we dat er in het gebouw rekening moet worden gehouden met verschillende behoeften. Zo zie je bij diverse scholen dat de opzet van het gebouw is voorzien van een duidelijke zonering en structuur, er heldere zichtlijnen zijn en het kleurgebruik specifiek is toegepast zodat deuren en trappen duidelijk zichtbaar zijn. Alle ruimten zijn voor iedereen toegankelijk. De akoestiek is een belangrijk onderdeel voor het verminderen van geluidsprikkels. Er is een aantal speciale grotere en flexibele ruimten ingezet. Bij Kindcentrum De Kroevendonk in Roosendaal vormen een basisschool, kinderdagverblijf, peutergroep en een specialistische opvang voor kinderen met een meervoudige beperking samen het kindcentrum. Tijdens het ontwerptraject van de nieuwbouw is het ontwerp gescreend door ervaringsdeskundigen en het Roosendaals Gehandicapten Platvorm. Ook heeft de architect sessies met de leerlingenraad gehouden waar onder andere een snoezelruimte uit voort gekomen is.

Bovenal zien we bij de verschillende voorbeelden ook dat het een proces is. Directeur Will van der Zanden van Het Gele Park vertelt tijdens de conferentie Naar Inclusiever Onderwijs hoe belangrijk het proces is geweest in het leggen en creëren van de verbinding tussen de partijen. "Neem de tijd om te pionieren en onderzoeken. Durf te ontdekken en ga het vooral doen. In de praktijk kom je altijd zaken tegen die je niet eerder had kunnen inschatten". En zoals Teuny Bosma, directeur van het Matrix Lyceum in Drachten het mooi verwoord: "Ik hoop echt dat mensen in onderwijsland meer van dit soort scholen gaan durven neer te zetten. Je moet echt gewoon lef hebben en vooruitstrevend denken, en wat mij betreft gewoon doen want dat hebben wij ook gedaan."



Kindcentrum De Kroevendonk in Roosendaal



Basisschool De Korenaar in Eindhoven

## Voorbeelden buiten Nederland

Als we inclusieve onderwijs initiatieven buiten Nederland onderzoeken, komen we bij landen als Italië, Noorwegen, Portugal en Canada. Daar is een brede acceptatie van inclusief onderwijs en dat is ook terug te zien in het beleid. Er worden eisen gesteld aan het schoolpersoneel, maar ook de gebouwen moeten toegankelijk zijn om uitsluiting te voorkomen. Schooldirecteuren dienen een team van experts samen te stellen om persoonlijke leerplannen vorm te geven.

Zowel in Portugal als in Italië is er een netwerk van informatiecentra voor inclusie. Eén informatiecentrum voor inclusie werkt met 5 of meer scholen in hun gebied samen. Italië heeft een particulier kenniscentrum voor inclusief onderwijs dat bestaat uit een netwerk van professionals in onderwijs en sociale/medische zorg. Het centrum dient als sociale innovator en overbrugt de kloof tussen academisch onderzoek en de dagelijkse praktijk.

Een inclusieve omgeving gaat over diversiteit in religie, etnische achtergrond en geestelijke en/of lichamelijke beperkingen. In landen als Italië en Portugal zien we dat sociale vaardigheden een grote rol spelen binnen de leeromgeving. We hebben het hier over het bevorderen van socialisatie, acceptatie, het koesteren van relaties en het bevorderen van empathisch vermogen. Leerlingen worden opgeleid om voor hun eigen behoeften of die van hun klasgenoten op te komen. Elkaar leren kennen, luisteren en écht verdiepen in een ander.

De brede acceptatie voor inclusief onderwijs in Italië is ook te zien in de enthousiaste en gemotiveerde leerkrachten, die voortdurend experimenteren met pedagogische methoden.

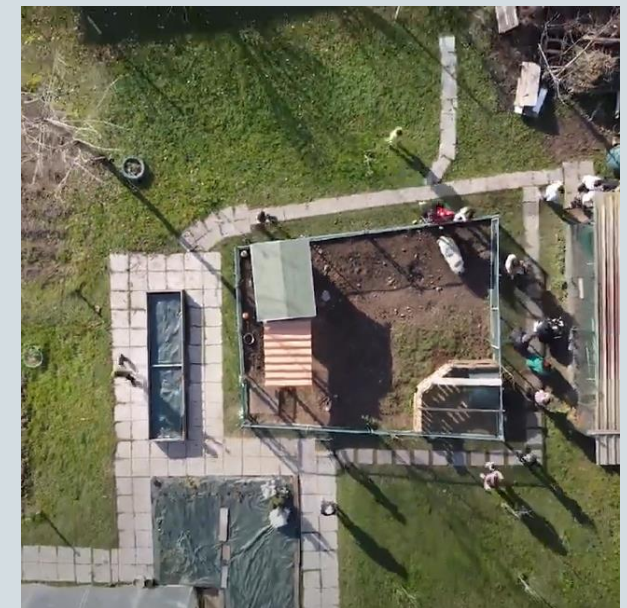


Er wordt in de klas veel gewerkt met co-teachers, er zijn kleinere groepen leerlingen en het tegemoetkomen aan verschillende behoeften wordt als norm beschouwd. Zo wordt er bijvoorbeeld bij basisschool Daniele Spada in Sovere samengewerkt met lokale organisaties en betreft de school de gemeenschap, sociale diensten en voormalige speciale scholen. Er worden activiteiten georganiseerd die bestemd zijn voor de hele klas en niet alleen voor studenten met een beperking. Ook worden er niet-traditionele activiteiten georganiseerd: studenten onderhouden moestuinen, maken kruidenthee om op beurzen te verkopen en zorgen zelfs voor een dierenboerderij.

Ondanks de positieve verhalen over inclusief onderwijs, is het niet zo, dat er in de genoemde landen helemaal geen scholen voor speciaal onderwijs meer bestaan. In landen als Canada en Portugal zijn speciale scholen uitsluitend voor kinderen die blind of doof zijn of die kampen met zware cognitieve beperkingen.



Basisschool Daniele Spada in Sovere



Basisschool Daniele Spada in Sovere - Buitengebied met moestuinen en een dierenboerderij

## Hoe nu verder en waar kan M3V mee helpen?

Inclusief onderwijs leert ons dat het gaat om een rijke betekenisvolle leeromgeving waar een sociale cultuur de basis vormt. Een cultuur waar diversiteit de norm is, waar samenwerking voorop staat, waar oog is voor elkaar en waar een gemeenschap wordt gecreëerd waarin kinderen behulpzamer en zorgzamer zijn. Om ieder kind gelijke kansen en een leven lang ontwikkelen te bieden, zullen er gespecialiseerde centra blijven. De vraag is alleen op welke manier?

Bij de verschillende praktijkvoorbeelden zien we de meerwaarde van inclusie terug bij de individuele leerling, het team, de school, de wijk en uiteindelijk in de samenleving. M3V ziet inclusie als maatwerk opgave waarin geen opgave gelijk is en we leren door te doen. Afhankelijk van het voedingsgebied, de samenstelling van de bevolking kies je op maat wat nodig en haalbaar is in de specifieke wijk. Vanuit een inclusieve mentaliteit creëren we samen leeromgevingen waar iedereen gebaat bij is. Het vormgeven van Inclusie vergt een integrale benadering van onderwijs, organisatie en huisvesting. We hebben vanuit de vele praktijkvoorbeelden twee mogelijke organisatiemodellen voor inclusief onderwijs opgezet (zie volgende bladzijde):

- Het eerste organisatieschema is gericht op inclusiever onderwijs. PO, SBO en SO worden samenwerkingspartners in één gebouw, zoals het voorbeeld van Het Gele Park in Lichtenvoorde. De leerlingen zijn daar georganiseerd in drie units waar per unit de verschillende onderwijssoorten zich bij elkaar bevinden en er een maximale samenwerking plaatsvindt.
- Het tweede organisatieschema is gericht op een volledig integraal concept voor inclusief onderwijs, één school voor iedereen. Er zijn geen aparte scholen voor speciaal onderwijs. Die specialistische

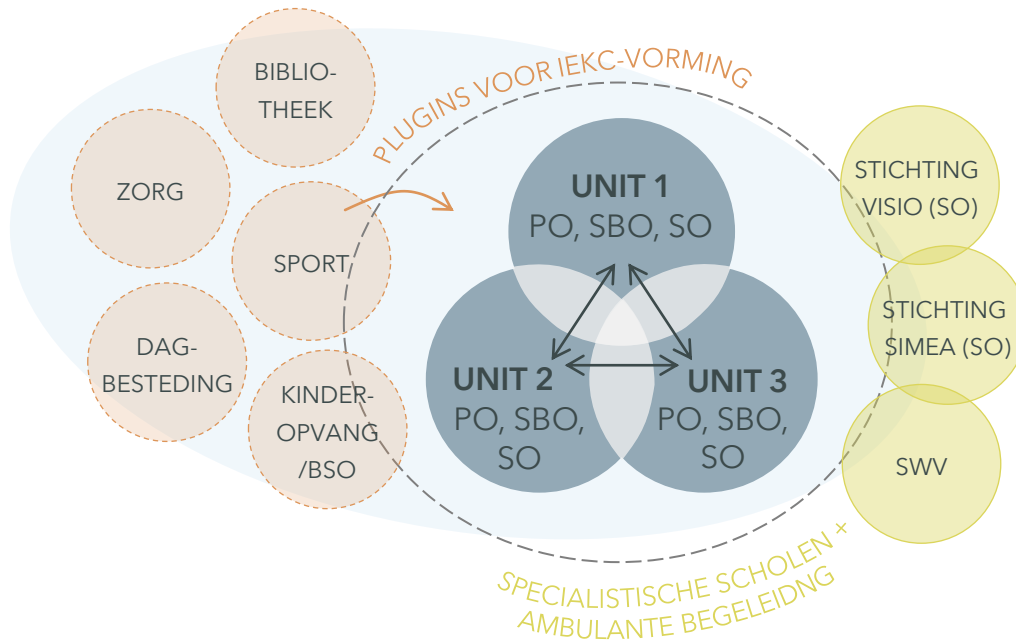
kennis wordt gebundeld in een expertise kenniscentrum (dat op regionaal niveau werkt) en bijvoorbeeld ambulante begeleiding biedt aan de inclusieve kindcentra. Voor kinderen met zeer specialistische ondersteuningsbehoeften zullen er specialistische scholen blijven (als onderdeel van de kenniscentra).

Afhankelijk van specifieke behoeften van kinderen uit de wijk kunnen er 'plugins' worden toegevoegd voor IEKC-vorming, bijvoorbeeld zorg of dagbesteding. Of ondersteuning via de landelijke specialistische expertisecentra zoals Stichting Visio (expertisecentrum voor slechtziende en blinde mensen), Stichting Simea (expertisecentrum voor kinderen die doof, doofblind of slechthorend zijn of een taalontwikkelingsstoornis (TOS) hebben).

Daaropvolgend hebben we een overzicht gemaakt van wat er wat betreft huisvesting, per ondersteuningsbehoefte, aan aanvullende voorzieningen en/of ruimten nodig is. Het overzicht is op aanvraag beschikbaar.

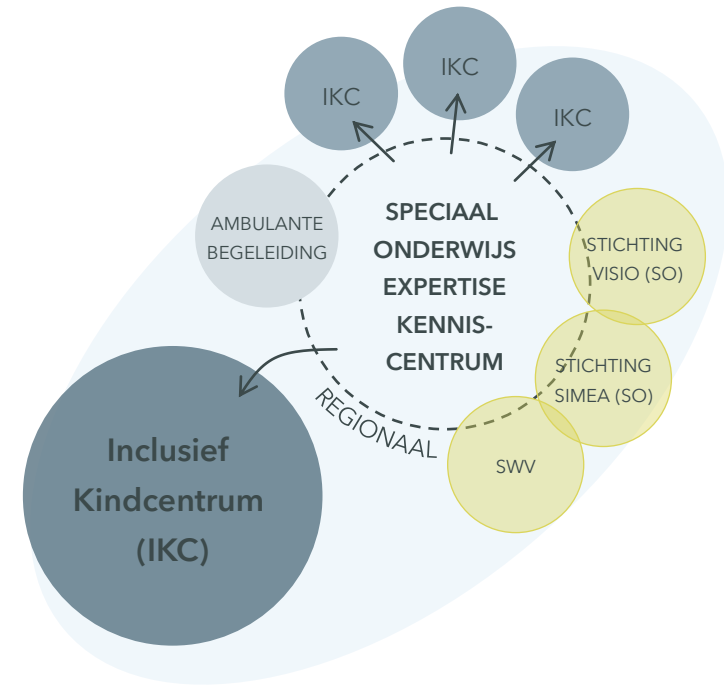
M3V moedigt iedereen aan om niet op beleid te wachten, maar zelf het initiatief te nemen om met inclusief onderwijs aan de slag te gaan en wil graag ondersteunen en begeleiden in het proces. Samen op weg naar een toekomst waar ieder kind zich thuisnabij ontwikkelt in een inclusieve leergemeenschap.

## Organisatiemodellen



### Inclusiever onderwijs

- Thuis nabij
- Open houding naar elkaar
- Kennen elkaars expertise
- Nauwe samenwerking voor meer kwaliteit
- Intensief delen van ruimten
- Geen organisatie op behoefte maar op leeftijd



### Inclusief onderwijs

- Thuis nabij
- Geheel meer dan som der delen
- Eén school voor iedereen
- Nauwe samenwerking voor meer kwaliteit
- Speciaal onderwijs expertise kenniscentrum voor kennis en ondersteuning regionaal
- Specialistische scholen voor specifieke groep

## Colofon

---

Project      Onderzoek inclusief onderwijs

---

Projectteam      Harry Vedder, vedder@m3v.nl

Merel Out, merelout@m3v.nl

---

Datum      januari 2024

---

Meer informatie      [www.m3v.nl](http://www.m3v.nl)

# Literatuurlijst

Ministerie OCW - Contouren werkagenda Route naar inclusief onderwijs 2035

Ruim 1 op de 5 scholen in het gespecialiseerd onderwijs heeft een wachtlijst | PO-Raad (poraad.nl)

Het Gele Park Lichtenvoorde – M3V

VN-verdrag Handicap | Rechten van mensen met een beperking

Onderzoek EASPD - Transition from Special Education to Inclusive Education Systems

Coalitieakkoord 2021 – 2025: Omzien naar elkaar, vooruitkijken naar de toekomst (overheid.nl)

Interview | Associate Lector jeugd Bert Wienen over inclusief onderwijs: 'Stel niet continu dat kind centraal' - Steunpunt Passend Onderwijs (steunpuntpassendonderwijs-povo.nl)

Beleidsregel experimenten samenwerking regulier en speciaal onderwijs 2020

Perspectieven op inclusief onderwijs, Sofie Sergeant & Peter de Vries (red.)

Naar inclusiever onderwijs - Film Revolutie of Evolutie

School met de Bijbel in Noordeloos, Matrix Lyceum in Drachten en De Korenaar in Eindhoven

## Referentieprojecten in Nederland:

- Het Gele Park in Lichtenvoorde
- De Korenaar in Eindhoven
- Kindcentrum De Kroevendonk in Roosendaal
- Samenwerkingsverband Hoeksche Waard

## Referentieprojecten buiten Nederland:

- Canada
- Noorwegen
- Portugal
- Italië, Daniele Spada in Sovere